

PROCTOTRUPOIDEA

SCELIONIDAE

Bacus platensis (Brèthes), conj. nov.

(Fig. 6)

Psilacolus platensis Brèthes, 1913, **An. Mus. Nac. Hist. Nat. Bs. As.**, 24: 86.

Hembra: De color castaño brillante, más claro en las antenas, trocánteres, ápice de las tibiae y en los cuatro primeros artejos de los tarsos. Ojos negros.

Cuerpo con reticulación poligonal poco perceptible. Propodeo, lateralmente, con líneas estructurales longitudinales; mejillas con líneas convergentes hacia la región oral; occipucio profundamente excavado y marginado.

Cuerpo muy pestañoso con pestañas de 0,014 a 0,026, las más largas en el abdomen. Ojos raramente pestañosos. Apéndices muy pestañosos.

Rechoncha. Cabeza poco más ancha que el tórax (15 : 12); relación entre su longitud y anchura 24 : 27; ojos medianos, separación 0,157; ocelos muy pequeños dispuestos en triángulo obtusángulo grande, los posteriores a algo más de un diámetro de las órbitas internas correspondientes; mandíbulas tridentadas; palpos maxilares de 2 artejos, labiales de uno; antenas insertas muy cerca de la boca, sus puntos de inserción muy próximos, conformadas tal como se ve en la figura 6; dimensiones de cada artejo:

	Longitud máxima	Anchura máxima		Longitud máxima	Anchura máxima
R.	0,029	0,019	VI	0,014	0,026
I	0,105	0,029	VII	0,037	0,054
II	0,058	0,029	VIII	0,033	0,060
III	0,023	0,020	IX	0,028	0,058
IV	0,011	0,020	X	0,040	0,046
V	0,011	0,023			

Longitud total de la maza 0,140.

Longitud del escudo 0,120, del escudete 0,043 y del propodeo, siempre en la región central, 0,017; espiráculos ovoides ubicados a tres diámetros del margen posterior. Longitud de las alas anteriores 0,046. Longitud de los fémures, tibiae y basitarsos:

	Fémures	Tibiae	Basitarsos
Pata I	0,210	0,144	0,031
Pata II	0,177	0,183	0,034
Pata III	0,210	0,197	0,063

Abdomen oval, convexo, de 0,466 de longitud y 0,321 de ancho, tan ancho como la cabeza; primer urotergito visible dorsalmente de 0,301 de longitud; oviscapto interno de 0,267 de longitud.

Longitud del cuerpo 0,77.

Variaciones: Es muy variable la intensidad de la coloración habiendo en la serie examinada, ejemplares más oscuros que el alotipo. Mientras éste y la mayoría de los restantes ofrecen la maza de las antenas con división incompleta en 4 artejos, en un ejemplar no se observan trazas de la misma.

Distribución geográfica: Buenos Aires.

Biología: Desconocida. Las especies de este género de biología conocida parasitan ootecas de arañas.

Observaciones: Por la conformación de las antenas, esta especie participa de las características del género *Tetrabaeus* Ogloblin, 1957 (no Kieffer, 1912) pero la he referido a *Baeus* Haliday, 1833, porque en el ejemplar alotipo no se observan trazas de división en la maza de las antenas, aparte de que éstas son incompletas en los restantes. En las alas anteriores del holotipo, puede verse claramente la nervadura mediana.

Se ubica cerca de *B. piceus* Ashmead, 1893, pero se diferencia principalmente, por la conformación de las antenas y presentar alas rudimentarias.

Material estudiado: 1 ♂ holotipo, rotulado "*Psilacolus platensis* Br." sin otras indicaciones M.B.A., 1 ♀ alotipo y 7 ♀♀ La Plata, 27-V-1953 y 27-V, 10-VI, 6-XI, 16-XII, 1953 y II-1954, Balcedo, leg., y 2 ♀♀ Cazón (Provincia de Buenos Aires), 12-II y 14-II-1960, Millán de De Santis y De Santis, leg. M. L. P. Tipo no. ZA-197.

Incluyendo los datos nuevos que he dado en este trabajo, la lista de himenópteros parásitos de ootecas de arañas de la República Argentina, con sus respectivas especies hospedadoras, es la siguiente:

1) **LATRODECTUS MACTANS (FABR.)**

Tetrastichus arachnophagus Brèthes.

Tetrastichus abalosi Blanchard.

2) **LATRODECTUS GEOMETRICUS KOCH.**

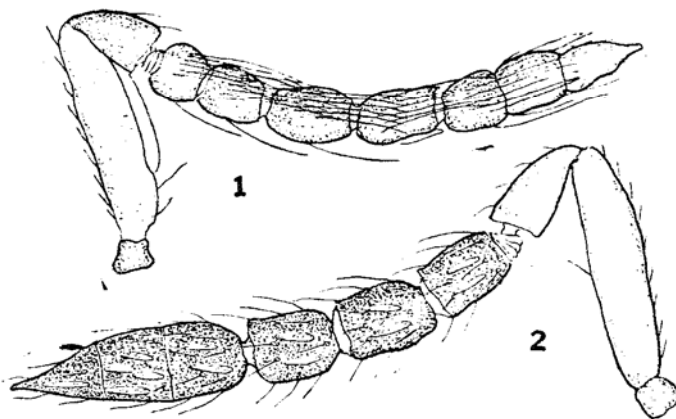
Tetrastichus grassoi Blanchard.

Eurytoma (Moneurytoma) abalosi sp. nov.

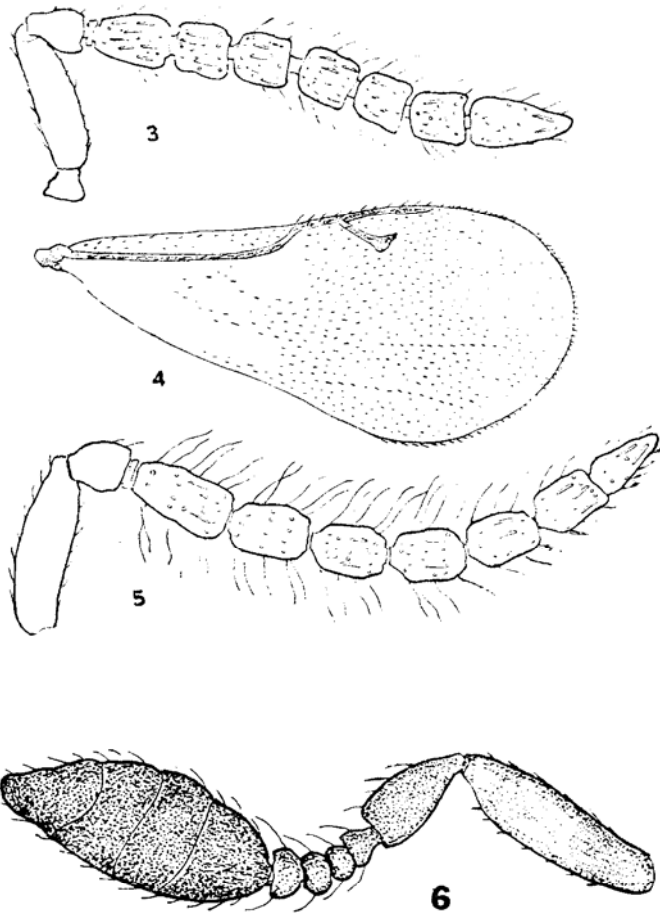
Tetrastichus sp.

- 3) **LATRODECTUS SPP.**
Tetrastichus sp.
- 4) **ARGIOPE ARGENTATA (FABR.).**
Tromatobia huebriichi (Brèthes).
- 5) **MASTOPHORA EXTRAORDINARIA HOLMB.**
Tetrastichus grassoï Blanchard
- 6) **METEPEIRA LABYRINTHEA (HENTZ)**
Tetrastichus grioti Blanchard
- 7) **PARAWIXIA AUDAX (BLACKW.)**
Tetrastichus sp.

Es muy posible que los estudios biológicos que se realicen en el futuro acerca de los parásitos que acaban de mencionarse, quizás lleguen a demostrar que algunos de ellos se comportan en realidad, como hiperparásitos.



Figs. 1 y 2 — *Tetrastichus arachnophagus* Brèthes — 1, Antena del macho; 2, Antena de la hembra.



Figs. 3 a 5 — *Eurytoma (Moneurytoma) abalosi* sp. nov. — 3. Antena de la hembra; 4, Ala anterior de la misma; 5, Antena del macho
 Fig. 6 — *Bacus patensis* (Brèthes), ♀ — Antena.